

SLUŽBA: DOMOV PRO OSOBY SE ZDRAVOTNÍM POSTIŽENÍM

VÝROČNÍ ZPRÁVA 2016

STATISTICKÉ ÚDAJE ZA ROK 2016

Kapacita služby :

- 192 uživatelů

Počet a druh pokojů :

- 100 jednolůžkových
- 46 dvoulůžkových pokojů

Odešlo uživatelů- 6

Počet nových uživatelů – 6

Průměrný věk uživatelů – 40

Počet zamítnutých žadatelů + důvod:

- 17 žádostí bylo zamítnuto- cílová skupina
- 1 zdravotní stav klienta
- 1 plná kapacita
- 19 žádostí celkem zamítnuto

Počet ukončení smlouvy v daném roce + důvody:

- 5 uživatelů zemřelo
- 1 uživatel odešel do jiného zařízení.

Počet uživatelů muži, ženy, počet uživatelů do 18 let a nad 18 let:

- Muži – 140
- Ženy – 57
- Do 18 let – 1
- Nad 18 let – 197 z toho nad 65 let - 4 uživatelé.

Počet svéprávných uživatelů, omezených ve svéprávnosti:

- Svéprávných – 8
- Pod veřejným opatrovníkem – 79
- Pod opatrovnictvím blízkých osob – 107

Počet imobilních (nechodících):

- 20 uživatelů trvale upoutaných na lůžku.
- 27 mobilních uživatelů za pomoci druhé osoby nebo technických pomůcek.

Restriktivní opatření ve sledovaném roce:

- 0

Počet zaměstnaných uživatelů:

- 13 uživatelů zaměstnáno v CSS Tloskov.
- 6 uživatelů mimo CSS Tloskov



PŘEHODNOCENÍ CÍLŮ 2016

1. POSKYTOVÁNÍ OSOBNÍ PODPORY, KLIENTŮM SE STŘEDNÍ MÍROU PODPORY, TAK ABY MOHLI ŽÍT V DOMÁCNOSTECH, KDE JE KLADE DŮRAZ NA SAMOSTATNOST.

Individuální podpora byla uživatelům poskytována průběžně během celého roku.

Za asistence pracovníků se učili vařit, nakupovat, starat se o domácnost, navštěvovat služby běžně dostupné v Neveklově a okolních obcích.

Všichni uživatelé jsou zaevidováni u zubních lékařů.

V rámci služby DOZP se někteří uživatelé přestěhovali na domácnosti s nižší mírou podpory.





2. PODPORA KLIENTŮ SENIORSKÉHO VĚKU- ZKVALITNĚNÍ JEJICH ŽIVOTA

Uživatelé seniorského věku měli obrovský zájem o nabízené aktivity. Pravidelně se setkávali v kavárně a v dalších společenských místnostech kde si povídali, zpívali za doprovodu harmoniky a flétny či jiných nástrojů. Měli možnost účastnit se dalších muzikoterapeutických a tanečních aktivit pro seniory.



3. ROZŠIŘOVAT AKTIVIZAČNÍ ČINNOSTI PRO KLIENTY S VYSOKOU MÍROU ZÁVISLOSTI

V rámci individuální podpory se dařilo uživatele s vysokou mírou podpory zapojovat do aktivizačních a relaxačních činností. Došlo k úzké spolupráci s úsekem aktivit, kdy byli uživatelé s vysokou mírou závislosti, častěji vřazováni do aktivizačních,

relaxačních, terapeutických a volnočasových činností.



4. ZKVALITNIT VEDENÍ INDIVID. DOKOMUNETACE

Vedení individuální dokumentace se v rámci kontrolního systému přetváří, přehodnocuje, zdokonaluje. Týmová spolupráce se prohlubuje, do individuálního plánování jsou častěji zapojováni zaměstnanci aktivit.

CO SE JEŠTĚ PODAŘILO

1. Zrekonstruovat domácnost na domě Na Prádle - přízemí, došlo k rozšíření o jednolůžkový pokoj.
2. Do služby DOZP byli přijímáni během roku 2016, pouze uživatelé s vysokou mírou podpory.
3. Podařilo se dovybavit a zrekonstruovat koupelny na některých domech.
Včelín - uskutečnila se částečná rekonstrukce koupelny – výměnou vany a opravou vodoinstalace se zamezilo podmáčení zdí. Na domácnostech byly zrenovovány vchodové dveře se zárubněmi. Byl pořízen zvedák a sprchovací lůžko pro imobilní uživatele.
Třešňovka – uskutečnila se rozsáhlá stavební úprava – odvlhčení venkovní stěny v přední části domu.
Zámek - proběhla rekonstrukce pokoje, (nové obklady, nábytek) pokoj byl přizpůsoben imobilnímu klientovi, bylo zakoupeno nové sprchové lůžko, polohovací postel a zvedací zařízení. Došlo k částečné rekonstrukci koupelny. Na jedné z domácností byla zrekonstruována kuchyň, zakoupená nová kuchyňská linka, lednička a sporák. Před vchodem na domácnost bylo zhotoveno venkovní sezení pro klienty. V **Růžku**- nákup invalidního vozíku, rekonstrukce a dovybavení pokoje.

U Stromu- zrekonstruována část vnitřních dveří, zakoupeno jedno zvedací zařízení.

Pivovar



Na tomto domě došlo k nejrozsáhlejším opravám, k výměně podlahových krytin, k rekonstrukci topení, malovalo se, došlo na výměnu střešních oken. Domácnosti a osobní pokoje klientů byly dovybaveny novým nábytkem a zvedacím zařízením.

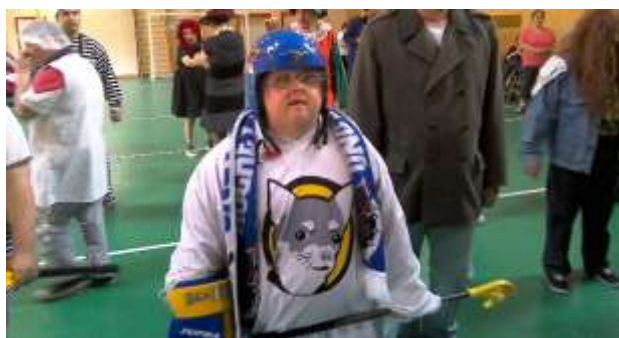




4. U 44 uživatelů došlo k přehodnocení příspěvku na péči. Pouze v jednom případě, byl příspěvek snížen o jeden stupeň, u ostatních došlo k navýšení. Důvodem je stárnoucí klientela a tím zhoršování zdravotního a psychického stavu uživatelů.
5. Na základě každoročního hodnocení zaměstnanců, byly vzdělávací akce zaměřeny na praktické využití v přímé péči. Okruhy a témata vzdělávacích akcí vycházely z podnětů a návrhů pracovníků. Všichni zaměstnanci v přímé péči absolvovali 24 hodin vzdělávání. Dle zpětné vazby byly kladně hodnoceny školící akce, zaměřené na praktické ukázky s aktivním zapojením zaměstnanců. Velký úspěch u zaměstnanců zaznamenaly odborné stáže v jiných zařízeních sociálních služeb.
6. Supervize a intervize byly pracovníky hojně využívány, průběžně, během celého roku.
7. Pracovníkům pro individuální podporu se podařilo ve spolupráci s pracovníky v přímé péči, uskutečnit několik opravdu zdařilých akcí.

MAŠKARNÍ ODPOLEDNE
LETNÍ GRILOVAČKA
DEN OTEVŘENÝCH DVEŘÍ
VÁNOČNÍ POSEZENÍ

MAŠKARNÍ ODPOLEDNE



GRILOVAČKA



DEN OTEVŘENÝCH DVEŘÍ

PĚKNĚ JSME SI ZATANCOVALI S HAJDY JANKŮ



VÁNOČNÍ POSEZENÍ, KONEC ROKU 2016



VAŘENÍ A OSLAVY, TO JE TO, CO NÁS MOC BAVÍ.





VELKÝ ZÁJEM UŽIVATELŮ BYL A JE O REKREACE, VÝLETY, SPOLEČENSKÉ A KULTURNÍ AKCE.

REKREACE- NOVÝ JIČÍN



TURISTICKÝ VÝLET



NA PLESE V KUTNÉ HOŘE SE NÁM MOC LÍBILO



REKREACE – CHLUM U TŘEBONĚ



VODNÍ SVĚT



ČAPÍ HNÍZDO



PETŘÍN



VLAŠIM, SOLNÁ JESKYNĚ



PRAHA – VELIKONOCE



VÝSTAVY- NEVEKLOV BENEŠOV



CHLEBY- ZOO



TÁBOR



REKREACE BŘEŽANY



MARATON NA KOLEČKÁCH





JEDEME NA VÝLET DO HRAŠTIC



MOTO- MUZEUM - JASNÁ SPOKOJENOST



VÝLETY DO OKOLÍ





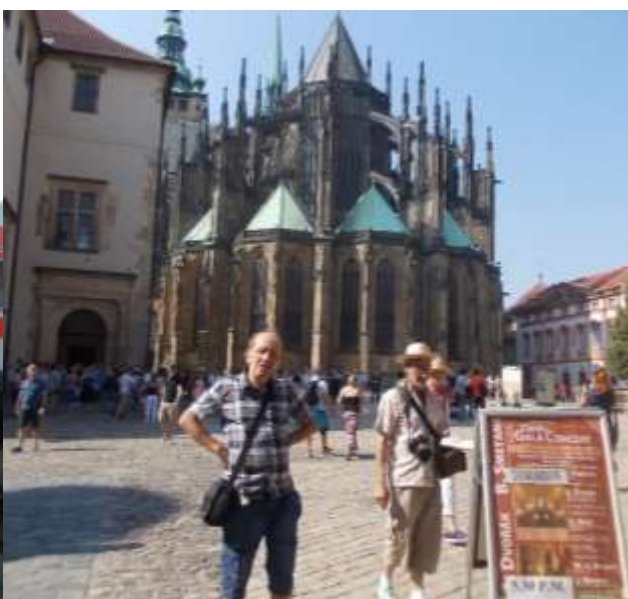
VLAŠIM



KONOPIŠTĚ



JEDEME DO PRAHY



REKREACE - KRKONOŠE





SVATÁ HORA



SLAPY



CÍLE SLUŽBY DOZP NA ROK 2017

PŘIPRAVOVAT STÁVAJÍCÍ UŽIVATELE PRO PŘECHOD DO DOMÁCNOSTÍ S NIŽŠÍ MÍROU PODPORY.

- podporovat je při plánování vlastního života, při stanovování osobních cílů
- poskytovat jim podporu při samostatném rozhodování, při uplatňování běžných občanských práv a plnění povinností, které z těchto práv vyplývají
- motivovat je pro rozvíjení a udržení pracovních návyků a dovedností pro samostatnější život
- i nadále upevňovat vztahy uživatelů s rodinami a přáteli

DO SLUŽBY DOZP BUDOU PŘIJÍMÁNÍ UŽIVATELE S VYŠŠÍ MÍROU PODPORY, AKTIVITY, RELAXAČNÍ, TERAPEUTICKÉ ČINNOSTI PŘIZPŮBOVAT POTŘEBÁM A POŽADAVKŮM STÁVAJÍCÍM UŽIVATELŮM.

- domácnosti postupně přizpůsobovat a dovybavovat potřebnými pomůckami. (sprchová, lůžka, zvedáky, vozíky, nábytek.)
- na domácnostech pro klienty s vysokou mírou závislosti postupně navyšovat počet pracovníků. (využití vlastních rezerv.)
- rozvíjet spolupráci s úsekem aktivit, terapeutické a pracovní činnosti přizpůsobovat uživatelům s vysokou mírou podpory
- skupinové aktivizační činnosti nahrazovat individuální podporou

CÍL 3. 3. INDIVIDUÁLNÍ PLÁNOVÁNÍ JE ZKVALITŇOVÁNO, INDIVIDUÁLNÍ DOKUMENTACE JE PŘEHLEDNÁ A SROZUMITELNÁ, CÍLE VYCHÁZEJÍ Z POŽADAVKŮ

- pružně reagovat na požadavky a schopnosti uživatelů
- citlivé sledování a zjišťování potřeb, co a koho má uživatel rád, jak reaguje v různých, zejména nových, nebo stresových situacích, atd.
- sledovat a popisovat neverbální projevy uživatelů, **zdokonalovat záznamy o průběhu služby**
- klíčoví pracovníci, pracovníci domácností a aktivit se zaměří na úzkou spolupráci, na osobní cíle všech klientů, zejména klientů s vyšší mírou závislosti
- v individuální plány budou obsahovat konkrétní kroky, při zařazování do aktivizačních, terapeutických a relaxačních činností, a budou vycházet z požadavků a potřeb těžce postižených klientů

PLÁNOVANÉ AKCE V ZAŘÍZENÍ

Měsíc datum	Akce pořádané za DOZP	Místo
31.5.	Čarodějnice	Venkovní zahrada- Včelín-Špejchar, Chaloupka, Pivovar, Prádlo, Zámek
Srpen-září	Letní grilování	Venkovní prostory k tomu určené (Pivovar, Zámek, Prádlo- zahrada u parku)
Prosinec	Předvánoční setkání	Vestibul zámku